



SERVIÇO PÚBLICO FEDERAL
MINISTÉRIO DA EDUCAÇÃO
Instituto Federal de Educação, Ciência e Tecnologia Sul-rio-grandense

REGIMENTO EDITORA IFSUL

CAPÍTULO I DA INSTITUIÇÃO E SEUS FINS

Art. 1º - A *EDITORA IFSUL* é um órgão suplementar, de natureza técnica, vinculada à Pró-reitora de Pesquisa, Inovação e Pós-graduação, do Instituto Federal de Educação, Ciência e Tecnologia Sul-rio-grandense (IFSul), regulada por este Regimento.

Art. 2º - São objetivos da *EDITORA IFSUL* :

- I- estimular a produção científica, tecnológica e literária produzida por e/ou destinada às comunidades interna e externa;
- II- editar obras de natureza científica, tecnológica, literária, artística, cultural e didática, preferencialmente com objetivo de prover as carências de bibliografia para o ensino profissional, técnico, de graduação e pós-graduação;
- III- promover ações de divulgação das obras publicadas, proporcionando o acesso à leitura e ao conhecimento técnico e científico;
- IV- apoiar os mecanismos de socialização da produção intelectual e cultural do IFSul em outros estados da federação, preferencialmente em parceria com outras instituições da rede federal de ensino.

CAPÍTULO II DA ESTRUTURA

Art. 3º - A *EDITORA IFSUL* tem a seguinte estrutura:

- I - Conselho Editorial;
- II - Coordenações;
- III - Divisões:
 - a) Administração;
 - b) Produção editorial;

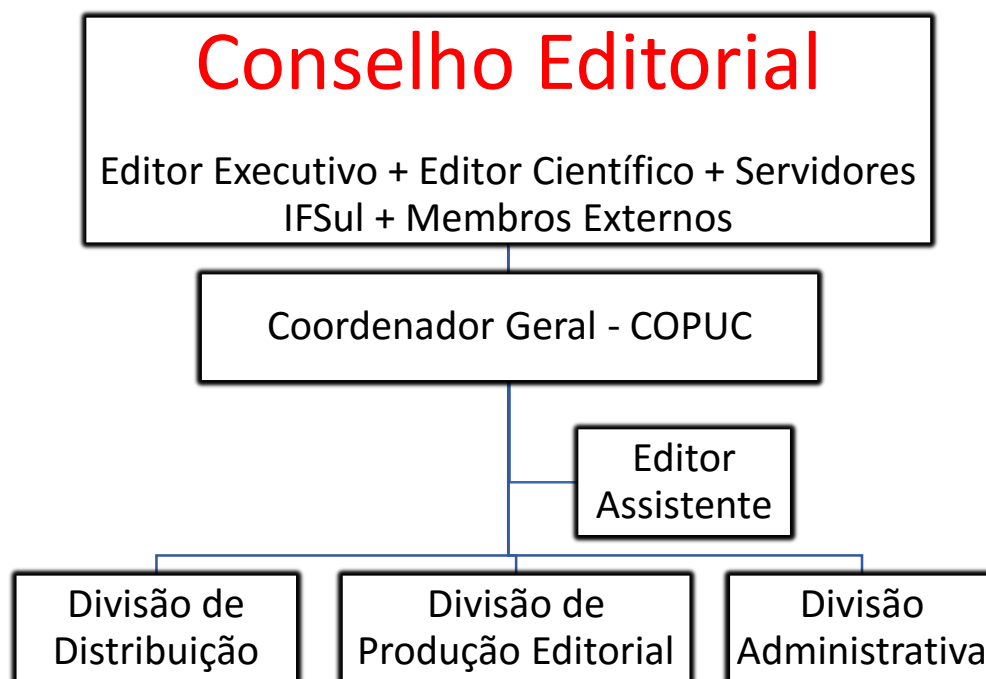
O organograma exemplifica a estrutura da *EDITORA IFSUL*.



SERVIÇO PÚBLICO FEDERAL

MINISTÉRIO DA EDUCAÇÃO

Instituto Federal de Educação, Ciência e Tecnologia Sul-rio-grandense



Parágrafo Único. A *EDITORIA IFSUL* será dirigida por dois Coordenadores que serão o Pró-reitor (a) de Pesquisa, Inovação e Pós-graduação e o Diretor (a) de Pesquisa, Inovação e Pós-graduação e homologada pelo Reitor. As Coordenações serão Executiva e Científica da Editora.

CAPÍTULO III DO CONSELHO EDITORIAL

Art. 4º - O Conselho Editorial, órgão consultivo e deliberativo superior da *EDITORIA IFSUL*, tem a seguinte composição:

I - o Editor Executivo da *EDITORIA IFSUL*, que exercerá a presidência desse Órgão, sendo este o Pró reitor (a) de Pesquisa, Inovação e Pós-graduação;

II - o Editor Científico da *EDITORIA IFSUL* sendo este o Diretor (a) de Pesquisa, Inovação e Pós-graduação;

III- O coordenador de publicações científicas que é indicado pelo Pró-reitor (a) de Pesquisa, Inovação e Pós-graduação.

IV- até 10 (dez) servidores classificados por Edital de seleção e nomeados em Portaria pelo Reitor, garantindo a presença de, pelo menos, um representante de cada uma das grandes áreas do conhecimento, de acordo com a Tabela de Áreas do Conhecimento do CNPq;

V- 2 (dois) membros externos ao quadro de servidores do Instituto Federal de Educação, Ciência e Tecnologia Sul-rio-grandense, classificados por Edital de seleção.



SERVIÇO PÚBLICO FEDERAL
MINISTÉRIO DA EDUCAÇÃO
Instituto Federal de Educação, Ciência e Tecnologia Sul-rio-grandense

§ 1º - O Editor Executivo *EDITORA IFSUL* exercerá o cargo de Presidente do Conselho Editorial e poderá delegá-lo, a seu critério, a outro membro do órgão.

§ 2º - Os integrantes do Conselho Editorial mencionados nos incisos IV e V terão mandato de 2 (dois) anos, permitida a recondução por igual período definido pelo Editor Executivo *EDITORA IFSUL*.

§ 3º - O exercício dos membros do Conselho Editorial será considerado como atividade voluntária, sem ônus para a Instituição.

§ 4º - Os representantes das grandes áreas deverão ser servidores ativos do IFSul por, no mínimo, 3 (três) anos ou aposentados com o título de mestre ou doutor.

§ 5º - A indicação de novos membros para o Conselho Editorial dar-se-á por Edital de seleção considerando a manutenção de, pelo menos, cinquenta (50) por cento dos seus membros.

Art. 5º - Compete ao Conselho Editorial:

I- definir a política editorial da Editora;

II- aprovar o plano anual orçamentário e editais relacionados às atividades editoriais;

III - analisar as obras e materiais a serem editados e selecionar os que estejam de acordo com a política editorial;

IV- criar comissões para finalidades editoriais específicas;

V- indicar, se necessário, especialistas para avaliação técnica de obras e materiais a serem publicados pela Editora.

Art. 6º - O Conselho Editorial reunir-se-á, ordinariamente, uma vez por semestre e, extraordinariamente, sempre que convocado pelo Presidente ou por maioria simples de seus membros.

§ 1º - O Conselho Editorial deliberará com presença mínima de 50% (cinquenta por cento) mais 1 (um) de seus membros na 1ª Convocação e após 15 minutos na 2ª Convocação com o *quorum* presente.

§ 2º - As deliberações do Conselho Editorial serão abertas e por maioria de votos dos membros presentes. No caso de empate caberá ao Editor Executivo da *EDITORA IFSUL* o voto de desempate.

§ 3º - Os pareceres dos membros do Conselho Editorial ou de especialistas consultados terão preservadas a identidade da autoria.

§ 4º - Perderá o mandato o Conselheiro que faltar a 2 (duas) reuniões consecutivas ou a 3 (três) intercaladas, sem motivo justificado, no período de um ano.



SERVIÇO PÚBLICO FEDERAL
MINISTÉRIO DA EDUCAÇÃO
Instituto Federal de Educação, Ciência e Tecnologia Sul-rio-grandense

§ 5º - O Conselheiro que não puder comparecer à reunião deverá comunicar formalmente, com antecedência de, no mínimo, 48 (quarenta e oito) horas.

§ 6º - O Conselheiro que, por qualquer motivo, afastar-se integralmente de suas atividades regulares no IFSul deverá comunicar à Editora formalmente e a data do afastamento será contada a partir do recebimento do pedido pela Editora.

§ 7º - O período máximo de afastamento permitido é de 6 (seis) meses.

CAPÍTULO IV DA COORDENAÇÃO

Art. 7º - A Coordenação Geral será realizada pelo coordenador de publicações científicas da PROPESP, conforme atribuições descritas a seguir. A coordenação das coleções e revistas será realizada por Editores Assistentes.

Art. 8º - Compete ao Coordenador Geral que será designado pelo Editor Executivo:

I- coordenar a Editora administrativamente, cumprir e fazer cumprir as deliberações do Conselho Editorial;

II- executar a política editorial aprovada pelo Conselho Editorial;

III- propor programação editorial e submetê-la à apreciação do Conselho;

IV- representar a Editora e o Instituto em reuniões e eventos relacionados às atividades editoriais;

V- elaborar proposta orçamentária, com base na programação editorial, e submetê-la à apreciação do Conselho;

VI- encaminhar à Pró-Reitoria de Pesquisa, Inovação e Pós-graduação a proposta orçamentária da Editora;

VII- convocar as reuniões do Conselho Editorial;

VIII- autorizar doações e permutas de publicações;

IX- estabelecer parcerias, convênios e intercâmbios com editoras públicas ou privadas para coedições de obras de interesse do Instituto;

X- resolver os casos omissos de natureza administrativa, *ad referendum* do Conselho Editorial.

XI - representar a EDITORA IFSUL nas reuniões da Câmara de Pesquisa do IFSul.

Art. 9º - Compete ao Coordenador Assistente que será classificado por Edital de seleção e nomeados em Portaria pelo Reitor:



SERVIÇO PÚBLICO FEDERAL
MINISTÉRIO DA EDUCAÇÃO
Instituto Federal de Educação, Ciência e Tecnologia Sul-rio-grandense

I- coordenar a Editora no que se refere à política editorial, cumprir e fazer cumprir as deliberações do Conselho Editorial;

II- propor a política editorial da Editora para aprovação pelo Conselho Editorial;

IV- encaminhar o(s) nome(s) do(s) Editor(es) Assistente(s) classificados por Edital de seleção para aprovação pela Pró-Reitoria de Pesquisa, Inovação e pós graduação e nomeados em Portaria pelo Reitor;

V- presidir e convocar as reuniões com o(s) Editor(es) Assistente(s);

VI- representar a Editora e o Instituto em reuniões e eventos relacionados às atividades editoriais;

VII- estabelecer parcerias, convênios e intercâmbios com editoras públicas ou privadas para coedições de obras de interesse do Instituto;

IX- buscar parcerias, convênios e intercâmbios com editoras públicas ou privadas para coedições de obras de interesse do Instituto na sua área de atuação;

Art. 10 - As coleções e revistas serão coordenadas por Editores Assistentes indicados pelo Editor Científico após aprovação pela Pró-Reitoria de Pesquisa e Inovação.

Parágrafo Único. Será nomeado um Editor Assistente para cada título de coleção publicado pela EDITORA IFSUL.

Art. 11 - Compete ao Editor Assistente:

I- coordenar a coleção no que se refere à política editorial do título em consonância com o Editor Científico;

II- propor a política editorial e o regulamento concernente à coleção para aprovação pelo Editor Científico;

III- coordenar e viabilizar o processo editorial para publicação dos fascículos/exemplares do título;

IV- propor e implementar critérios de qualidade com vistas à melhoria permanente da acessibilidade, visibilidade e avaliação do título;

V- propor programação editorial da coleção, e submetê-la à apreciação do Conselho Editorial e aprovação pelo Editor Científico;

VI- representar a EDITORA IFSUL e o Instituto em reuniões e eventos relacionados à coleção no que se refere às atividades editoriais;



SERVIÇO PÚBLICO FEDERAL
MINISTÉRIO DA EDUCAÇÃO
Instituto Federal de Educação, Ciência e Tecnologia Sul-rio-grandense

VII- propor e viabilizar parcerias, convênios e intercâmbios com editoras públicas ou privadas para coedições da coleção em consonância com o Editor Científico;

CAPÍTULO V DAS DIVISÕES

Art. 12. As Divisões são organizadas em Setores de trabalho, que a elas são associados conforme se seguem e os membros são classificados por edital de seleção:

I - Divisão de Administração

- a) Secretaria;
- b) Comercialização.
- c) Distribuição e Apoio editorial

II - Divisão de Produção Editorial:

- a) Setor de editoração;
- b) Setor de revisão.

III - Divisão de Distribuição:

- a) Setor de *Marketing*;
- b) Setor de Doação, Permuta e Vendas.

Art. 13 - Compete à Divisão de Administração:

- I- orientar, controlar, coordenar e executar as atividades administrativas e aquelas relacionadas aos servidores e prestadores de serviço à Editora;
- II- coletar e encaminhar os dados necessários a pagamentos que envolvam as atividades desenvolvidas pela Editora;
- III- efetuar a solicitação para aquisição de materiais;
- IV- providenciar os contratos de direitos autorais e encaminhar ao Editor Executivo;
- V- efetuar o depósito legal das publicações;
- VI- lavrar as atas de reunião;
- VII- executar outras funções que lhe forem atribuídas pelo Editor Executivo ou Editor Científico.



SERVIÇO PÚBLICO FEDERAL
MINISTÉRIO DA EDUCAÇÃO
Instituto Federal de Educação, Ciência e Tecnologia Sul-rio-grandense

Art. 14 - Compete à Divisão de Produção Editorial (Revisores e os Bibliotecários). Haverá a página da editora IFSUL com um “manual de normas para submissão dos originais”:

I - receber e analisar tecnicamente os originais a ela encaminhados;

II - gerenciar a produção editorial:

- a) acompanhar a padronização dos originais quanto à norma culta e às normas técnicas em vigor;
- b) supervisionar o projeto gráfico das publicações;
- c) supervisionar a coedição de obras e verificar a qualidade editorial;
- d) gerenciar os trabalhos de revisão de língua, de provas e produção gráfica.

Art. 15 - Compete à Divisão de Distribuição:

I- desenvolver práticas de *marketing*;

II- promover a divulgação, difusão, distribuição e venda das publicações produzidas pela *EDITORA IFSUL* e pelas demais editoras parceiras;

III- realizar contratos com distribuidores e livreiros e elaborar relatórios de vendas, doações e permutas pertinentes;

IV- gerenciar o *site* da *EDITORA IFSUL*;

V- gerenciar a *LIVRARIA VIRTUAL IFSUL* junto da Fundação;

VI- controlar os estoques de materiais de publicações;

VII- cuidar da demanda da comunidade acadêmica e da comunidade em geral por títulos de outras Editoras;

VIII- participar de eventos em geral, como lançamentos, feiras, bienais e congressos, com o propósito de divulgar a produção da *EDITORA IFSUL* ;

IX- expedir exemplares de divulgação, direitos autorais e cortesia de acordo com as orientações do Editor Executivo ou do Editor Científico.

CAPÍTULO VI DAS DISPOSIÇÕES GERAIS E TRANSITÓRIAS

Art. 16 - A Editora será mantida por dotações específicas do orçamento da PROPESP/IFSul, Fundos e Créditos especiais, recursos provenientes de convênios e contratos, venda de Livros pela *LIVRARIA VIRTUAL IFSUL* auxílios e doações.



SERVIÇO PÚBLICO FEDERAL

MINISTÉRIO DA EDUCAÇÃO

Instituto Federal de Educação, Ciência e Tecnologia Sul-rio-grandense

Parágrafo Único. As arrecadações financeiras resultantes das atividades próprias da Editora serão gerenciadas de acordo com orientação da Pró-Reitoria de Planejamento e Orçamento da instituição, inclusive aquelas provenientes de convênios e contratos, auxílios e doações.

Art. 17 - As publicações periódicas oriundas de eventos científicos produzidos pelo Instituto, editadas pela Editora, possuirão comissões organizadoras e regulamentos próprios, cabendo ao Conselho Editorial da Editora a supervisão geral e o estabelecimento ou indicação de critérios de qualidade.

Art. 18 - Os autores interessados em submeter seus originais à apreciação do Conselho Editorial deverão fazê-lo obedecendo a chamadas públicas específicas para esse fim, que serão amplamente divulgadas.

Art. 19 - Os livros serão inicialmente no formato de *E-book*. Quando houver demanda e orçamento para impressão. O Conselho definirá os livros que serão impressos.

Art. 20 - Os autores de livros editados pela *EDITORA IFSUL* receberão, a título de direitos autorais, um percentual do valor dos exemplares da tiragem da obra publicada, quando vendida. Este valor percentual da tiragem será pago ao(s) autor (es) em livros impressos. Os valores estarão definidos no estatuto da *LIVRARIA VIRTUAL IFSUL*.

Art. 21 - Todas as obras publicadas impressas pela *EDITORA IFSUL* deverão prever, quando da definição do número de exemplares, a distribuição de no mínimo um exemplar para cada biblioteca dos *câmpus* da Instituição.

Art. 22 - As propostas de alterações do presente Regulamento serão apresentadas e discutidas para aprovação pelo Conselho Editorial e, em seguida, pela Câmara de Pesquisa. A homologação da(s) alteração(ões) proposta(s) será realizada pelo Conselho Superior.

Art. 23 - Os casos omissos neste Regulamento serão resolvidos pelas Coordenações da *EDITORA IFSUL* com consulta ao Conselho Editorial, quando necessário.

Art. 24 - Este Regulamento entrará em vigor na data de sua aprovação pelo Conselho Superior.